

MEMÒRIA DE LA INTERVENCIÓ ARQUEOLÒGICA AL
CARRER DE LES PANSES, 2-6 / CARRER DELS
AGULLERS, 4-16 / CARRER DE LES TROMPETES, 2-6
CIUTAT VELLA - BARCELONA
(CODI 025/16)

Dates d'intervenció / Núm. Exp. DGPC:

7 a 31 de març de 2016. (518 K 121 N 323-2012/1-15490).

ESTHER MEDINA GUERRERO

Mataró, abril 2016

ÍNDEX

1.	FITXA TÈCNICA	3
2.	INTRODUCCIÓ	4
3.	ENTORN GEOLÒGIC I GEOGRÀFIC	6
4.	NOTÍCIES HISTÒRIQUES I ANTECEDENTS ARQUEOLÒGICS	10
5.	METODOLOGIA.....	23
6.	DESCRIPCIÓ DE LES TROBALLES	24
7.	CONCLUSIONS	25
8.	BIBLIOGRAFIA	26
9.	REPERTORI ESTRATIGRÀFIC.....	27
10.	DOCUMENTACIÓ GRÀFICA.....	28
	10.1. Documentació fotogràfica	28
	10.2. Documentació Planimètrica	39

1. FITXA TÈCNICA

NOM DE LA INTERVENCIÓ	Carrer de les Panses, 2-6 / carrer dels Agullers, 4-16 / carrer de les Trompetes, 2-6
UBICACIÓ	Districte de Ciutat Vella, Barcelona (Barcelonès)
COORDENADES UTM FUS 31N ETRS 89	X: 431603.8 Y:4581561.8 Z: 5,52 msnm
CONTEXT	Zona urbana
TIPUS D'INTERVENCIÓ	Preventiva terrestre
CLASSE D'ACTIVITAT	Control i excavació
DATES D'INTERVENCIÓ	7 a 31 de març de 2016
PROMOTOR	FECSA ENDESA
EQUIP TÈCNIC	Direcció: Esther Medina Digitalització i cartografia: Àlex Moreno

2. INTRODUCCIÓ

En la present memòria es recullen els resultats de la intervenció arqueològica que es desenvolupà en el subsòl dels carrers de les Panses, 2-6; Agullers, 4-1 i Trompetes, 2-6 (Ciutat Vella, Barcelona), amb motiu de la realització d'una rasa de servei elèctric. La inspecció dels treballs realitzats s'efectuà en 100,70 m de longitud, incloses les escomeses als immobles que rebran el nou servei. L'amplada aproximada és de 0,40 m i s'assoliren entre 0,50 i 0,60 m de fondària.

El promotor del Projecte d'Intervenció Arqueològica fou FECSA ENDESA, i EMTE S.L.U. i CAYMA S.L., les empreses adjudicatàries de l'obra.

La direcció arqueològica d'aquesta intervenció (Codi 025/16) ha estat assumida per l'arqueòloga Esther Medina Guerrero de l'empresa d'arqueologia **ATICS S.L. Gestió i Difusió del Patrimoni Arqueològic i Històric** i sota supervisió del **Servei d'Arqueologia de l'Ajuntament de Barcelona**.

El sistema de registre utilitzat fou l'ideat per Harris i Carandini. La intervenció arqueològica es dugué a terme entre els dies 7 i 31 de març de 2016.

Els motius d'aquesta intervenció, tal com s'expliquen en el Projecte d'Intervenció Arqueològica, venen donats per la rellevància potencial de l'estudi del subsòl en aquest indret, ja que s'inclou en una Zona d'Interès Arqueològic i d'alt valor històric.

Molt a grans trets, es troba dins en una zona pertanyent al suburbium de la ciutat romana. L'espai que ocupa està inclòs dins el recinte emmurallat construït en època medieval, en un indret urbanitzat a partir dels segles XI-XII dins de l'antic barri de la Ribera.

Les darreres intervencions arqueològiques han permès documentar aquesta intensa ocupació a través d'estructures pertanyents a les edificacions dels segles XV-XX.

Altres expectatives arqueològiques se situen en el context de la guerra civil, concretament en la possibilitat de localitzar refugis antiaeris. La informació recollida a la Carta Arqueològica Barcelona, esmenta dos refugis situats al carrer dels Agullers, no localitzats i sense documentació planimètrica:

Refugi antiaeri 1294 (<http://cartaarqueologica.bcn.cat/2026>);

Refugi antiaeri 1268 (<http://cartaarqueologica.bcn.cat/2047>).

3. ENTORN GEOLÒGIC I GEOGRÀFIC

La comarca del Barcelonès, comprèn el territori existent entre la Mediterrània i la Serralada Litoral, en el tram conegut com a Collserola i delimitat pels rius Llobregat i Besòs. Des del punt de vista morfològic s'aprecien dues grans unitats, la Serralada de Collserola i el Pla de Barcelona.

A la Serra de Collserola hi trobem una formació de *horst*¹ compostat per materials granítics i esquistosos, limitat al Nord pel Vallès (Sector central de la Depressió Prelitoral), a Llevant amb el Turó de Roquetes (Besòs), al Sud el Turó de Valldaura i a l'Oest pel Llobregat.

El Pla es troba obert a mar i limitat per la Serralada Litoral i a migjorn per la falla que segueix ran de mar des del Garraf i el turó de Montjuïc fins al Turó de Montgat, més enllà del Besòs. La falla, originada al moment de la fractura del Massís Catalano-balear, va dibuixar el que a grans trets, havia de ser la costa catalana.

En el miocè i el pliocè, damunt del sòcol paleozoic, sedimentaren dipòsits marins del qual son testimonis una sèrie de petits i suaus turons (dels Ollers, del Tàber, de les Falzies, de la Bota). La falla es fa visible al Pla ja que si des de Collserola els dipòsits baixen d'una manera continuada, suau i regular, al punt de contacte entre Ciutat Vella i l'Eixample es produeix una ruptura amb la presència d'un salt d'uns 20 metres, clarament visible en la morfologia urbana (les baixades de Jonqueres, de la Via Laietana, els carrers d'Estruc, de les Moles o de Jovellanos). Aquest salt fou aprofitat per la defensa de la ciutat situant-hi les muralles o a nivell econòmic, explotat amb la ubicació de diversos molins a la zona coneguda com de les moles (actual carrer de les Moles).

De l'esglaió cap a mar hi ha un mantell al·luvial format per les aportacions de les rieres, dels torrents, dels deltes dels rius veïnals i el corrent litoral. En aquest sector del pla es formaren maresmes i estanyols que ja no existeixen a l'actualitat per la reculada del mar i com a conseqüència d'una intensa urbanització. Malgrat això, molts d'ells han continuat vius en els topònims de la

¹ Bloc de l'escorça terrestre elevat entre fosses tectòniques i delimitat per falles.

ciutat: Banyols a la marina de Provençals, la Llavineria al Portal Nou, la Llacuna i la Llanera al Llobregat o l'estany del Cagalell a la zona del Port.

Litològicament el material quaternari es pot dividir en dues unitats. Per una banda hi ha la plataforma superior, que s'inicia des del peu de la Serralada del Tibidabo i baixa fins al mar. Es troba molt afectada per l'acció dels torrents, és on s'assenta la ciutat, sobre tot el sector antic. El substrat presenta argiles i sorres grogues pliocèniques damunt de les quals trobem els derrubis quaternaris molt potents, graves anguloses dins d'una matriu d'argiles vermelles que provenen de la zona del Tibidabo per aportacions torrencials (Palet, 1994).

D'altra banda, hi ha la plataforma baixa, que va del graó o talús erosiu de 20 o 30 metres de desnivell fins a la línia de costa. Està constituït per la formació de les terrasses i deltes dels rius Llobregat i Besòs (Palet, 1994).

L'acció sedimentària de la plataforma presenta una sèrie de característiques que ha permès definir-la com un procés cíclic. Sembla que allà on l'efecte dels torrents no ha estat tan violent, es poden diferenciar tres nivells (de baix a dalt són argiles vermelles, llims groguencs i torturà) que es superposen quasi sempre en el mateix ordre i que es repeteix cíclicament unes tres vegades, és per aquest motiu que se'l coneix com "tricycle" (Palet, 1994).

Sobre aquests nivells anirien incidint els diferents torrents i rieres, encaixant-se i produint formacions al·luvials i col·luvials de llims i argiles poc consolidades, la qual cosa explicaria l'aparició esporàdica de llengües de còdols i graves que trenca aquest cicle. En aquest context caldria situar els efectes que va tenir la riera d'en Malla procedent de la serra de Collserola, en el seu curs inferior, el que es correspon amb el que avui coneixem com la Rambla.

El terme municipal de Barcelona arriba a una extensió de 1.754.900 h i s'estén a la costa mediterrània en una plana de 5 Km d'amplada limitada al NW per la Serra de Collserola (que culmina a 512 metres amb el Tibidabo), entre els sectors deltaics del Llobregat i el Besòs.

A nivell geogràfic, el terme municipal de Barcelona arriba a una extensió de 1.754.900 h i s'estén a la costa mediterrània en una plana de 5 Km d'amplada limitada al NW per la Serra de Collserola (que culmina a 512 metres amb el Tibidabo), entre els sectors deltaics del Llobregat i el Besòs.

Topogràficament, la ciutat de Barcelona s'estén a la costa de la mar Mediterrània en una plana d'uns 5 km d'amplària, limitada al NW per la serra de Collserola, entre els sectors deltaics del Llobregat i el Besòs. La seva funció de capital ha estat afavorida per la situació geogràfica d'aquesta plana, on conflueixen els dos grans eixos de comunicació que travessen en direcció Nord - Sud la Catalunya central (el Llobregat i l'eix dels rius Besòs - Congost -Ter) i que accedeixen a la ciutat a través del congost de Martorell el primer i del coll de Finestrelles, sota el turó de Montcada, el segon.

Pel que fa a l'àrea concreta de la present intervenció, els carrers de les Panses, Agullers i Trompetes es troben situats a l'interior del nucli antic de la ciutat romana, actualment fossilitzada en la trama urbana, i amb la zona d'expansió medieval, que fou ràpidament inclosa en un nou recinte fortificat.

Relacionat amb el sistema hidrològic, cal esmentar que les rieres i torrents han tingut una especial incidència en la configuració de la xarxa viària i en l'estructuració del territori de Barcelona. El caràcter torrencial d'aquests cursos fluvials ha afavorit el seu aprofitament com a vies de comunicació (Palet, 1994). Una de les característiques físiques d'aquests cursos fluvials, com el seu encaixonament, és un aspecte que incideix en el substrat fins al punt que poden arribar a confondre's amb traces viàries enfonsades (els populars camins fondos). En aquest context, hi ha en el Pla de Barcelona, un tipus d'arenys, o llit de riera, sobreelevat sorgit com a conseqüència de la protecció amb tàpies i terraplens del llit fluvial, per tal d'evitar que s'obri en braços divergents. És el cas de la Rambla, que es correspon amb el curs inferior de la riera d'en Malla (Palet, 1994) que procedeix de la unió de les rieres de Sant Gervasi i de Vallcarca (Ventayol, 2002), en el sector central del Pla.

El sector central recollia totes les aigües del vessant del Tibidabo. Al cantó de llevant del Puget, les aigües del sector dels Penitents i les del vessant nord de

la Muntanya Pelada davallaven cap a la ciutat pel torrent del Coll i el de l'Andalà, formant la riera de Vallcarca o l'Ariga. Sembla que en temps relativament recents, no es pot afirmar si per raons naturals o per l'acció antròpica², les aigües de l'Ariga foren captades pel torrent de l'Olla i emmenades, junt amb les del torrent d'en Vidalet, afluent seu, cap a la badia de les Falzies i el Merdançà, a llevant del Tàber. Aquestes aigües, després de baixar l'esglaió del Pla pel grau de Jonqueres, reben el nom de riera de Sant Joan. Sembla que el ramal d'aquesta riera que aprofitava el salt de l'actual carrer de les Moles per a moure alguns molins fariners.

A ponent del Puget, la riera de Sant Gervasi, que abans de la captura també rebia les aigües de la de Vallcarca, recollia les del cantó del Tibidabo en la capçada formada entre Monterols i el Puget. Més avall, la riera canviava de nom i s'anomenava riera de Sant Miquel, seguia el curs de l'actual passeig de Gràcia i, en un primer curs, penetrava a la ciutat pel portal de l'Àngel, seguia el carrer del Pi, la plaça de Sant Josep Oriol (molt a prop de la present àrea d'intervenció), i desembocava al mar pel carrer dels Còdols.

Aquest curs d'aigua exercí la seva influència sobre l'àrea de la present intervenció. Amb la construcció de la muralla medieval, el traçat d'aquesta riera vorejava els murs del nou recinte i portava les aigües cap al Cagalell. Probablement, amb aquest canvi de traçat es pretenia minimitzar els efectes de les pluges torrencials. No obstant, en alguns moments d'aiguats extraordinaris, aquesta riera penetrava a la ciutat pel portal de Canaletes, convertint la Rambla i els seus carrers adjacents de nivell més baix, en veritables torrenteres.

² Com s'ha esmentat anteriorment en relació amb la presència de farciments antròpics i/o geològics que incideixen en la configuració hidrològica del Pla, les antigues rieres poden tenir sediments fluvials poc consolidats associats al seu llit, o bé nivells freàtics relacionats amb aquests sediments i amb la dinàmica hidrogeològica antiga del torrent (Ventayol, 2002).

4. NOTÍCIES HISTÒRIQUES I ANTECEDENTS ARQUEOLÒGICS

Des del punt de vista urbanístic, podem diferenciar tres zones dins la ciutat. Prop del mar i dominat al sud pel gran promontori de Montjuïc hi ha el nucli antic, que resta emmurallat fins la desaparició de les muralles, a mitjans del segle XIX. Aquest espai inclou d'una banda, un nucli central conegut com a barri gòtic que correspon a la primitiva ciutat romana. Al seu voltant hi trobem tot un seguit de petites viles que es van formar en època medieval, dins el perímetre de les muralles aixecades al segle XIII. Aquestes viles noves són els actuals barris coneguts amb els noms de les esglésies que els centralitzen: del Pi, de Santa Anna, de Sant Pere, de Santa Maria del Mar i de la Mercè. Els darrers sectors del nucli antic de la ciutat, és a dir, la Rambla i el Raval, començaren a ser urbanitzats quan quedaren inclosos dins el tercer recinte fortificat de la ciutat que es bastí al llarg de la segona meitat del segle XIV.

En segon lloc tenim tot un seguit de pobles que neixen entorn de la ciutat, i que n'acabaran formant part a finals del segle XIX. Per últim hi trobem l'Eixample, una àmplia zona quadriculada, de carrers amples, planificada a la segona meitat del segle XIX, seguint el Pla d'Ildefons Cerdà, quan ja s'havien enderrocats les muralles que limitaven el creixement urbanístic de Barcelona.

La documentació relativa a l'àrea de Barcelona i la seva rodalia immediata és escassa pel que fa al període paleolític. S'han efectuat diverses troballes aïllades d'indústria lítica atribuïbles al paleolític inferior, localitzades preferentment a les terrasses del riu Llobregat. Vinculat al paleolític superior i a l'epipaleolític hi ha el taller de talla del Morrot de Montjuïc, en el qual s'aprofitava les vetes de jaspi existents a la zona.

De la mateixa manera, en el terme municipal de Barcelona hi ha escasses dades relacionades amb l'assentament antròpic adscrites al Neolític Antic. El jaciment més conegut en aquest sentit és el de la caserna de Sant Pau del Camp, al Raval, en el qual també hi ha representats altres períodes prehistòrics, fins a l'edat del bronze. Aquest barri situat a ponent de la Rambla, va ser durant molts segles un conjunt principalment de caràcter rural d'horts, camins i rieres, i lentament incorporà els carrers que inicialment foren les

principals vies de comunicació a la ciutat de Barcelona per la banda de ponent. Relacionades també amb aquesta fase hi ha algunes evidències que indiquen la presència de poblament al Mont Tàber (descobriments puntuals a la plaça del Rei i sota el baptisteri paleocristià de la catedral de Barcelona).

L'edat del Bronze es troba representada, com s'ha esmentat abans, en el jaciment de la caserna de la guàrdia civil del carrer Sant Pau, a través de diverses estructures de combustió i d'enterraments individuals. També hi ha restes d'un assentament a Can Casanoves (darrera de l'Hospital de Sant Pau). Probablement existien sepulcres megalítics, situats a Montjuïc i al Camp de l'Arpa, segons algunes referències documentals de les darreries del segle XIX.

El poblament ibèric més important de l'àrea de Barcelona devia situar-se a Montjuïc, per les condicions geoestratègiques òptimes que reuneix. Malgrat aquesta possibilitat, les evidències arqueològiques de l'indret són encara escadusseres. Cal suposar també l'existència d'un nucli de poblament ibèric al Mont Tàber, tot i que les investigacions arqueològiques fins el moment no recolzen amb fermesa aquesta hipòtesi: només es pot parlar de la troballa d'una estela de pedra amb inscripció ibèrica com a material constructiu reaprofitat, totalment fora del seu context original; a més de la recuperació d'alguns fragments de ceràmica ibèrica i un cert nombre de monedes encunyades amb anterioritat a la fundació de la ciutat romana. Cal afegir també, les notícies històriques relatives a la presència d'una necròpolis ibèrica a la zona corresponent a la cruïlla de Via Laietana amb la plaça d'Antoni Maura.

És possible que la fundació de *Barcino* es degué a la topografia del seu emplaçament, que reuneix unes condicions estratègiques molt adequades per al desenvolupament marítim, comercial i militar. La ciutat va assumir des del principi el paper de centre administratiu i religiós de la zona, com es fa palès en la seva estructura urbana, en la presència d'un temple de culte oficial i en la seva manca de creixement al llarg de molt temps. Aquest fenomen també és visible en la proporció que hi ha entre l'espai que es dedica a les construccions i zones públiques i el que ocupaven les privades, i en les grans dimensions

d'aquestes *domus* en relació al seu nombre. Aquestes particularitats ajuden a entendre la fundació d'una ciutat, amb la funció de capital de l'Ora Maritima Laietana, en una regió que ja havia estat colonitzada prèviament (*Betulo* i *Iluro*).

Com a conseqüència de l'arribada de nous colons (possiblement veterans de Marius, segons Guitart, 1976) es produeix una modificació en l'estructura del territori, que es posa de manifest per la desaparició d'algunes *villae* tardorepublicanes, la remodelació d'algunes d'elles i la construcció d'altres de noves a partir del segle I aC. Aquest canvi no devia tenir grans repercussions sobre el sistema de producció, atès que tot i l'aparició del cultiu intensiu de la vinya, aquest conviu amb una economia basada en la producció de cereals, hereva de l'anterior tradició ibèrica. Les evidències arqueològiques així ho testimonien, per l'abundància d'estructures excavades al subsòl, amb la finalitat d'emmagatzemar el gra.

Relacionades amb aquesta ocupació i explotació del territori, hi ha documentades en el nucli antic de Barcelona les restes d'una vil·la a la plaça d'Antoni Maura i l'avinguda de la Catedral, una àrea cementrial que s'estén des de l'avinguda Cambó en sentit est, evidències d'activitat preindustrial com l'abocador de material ceràmic al carrer de Giralt el Pellicer, restes d'una vil·la a la plaça de Víctor Balaguer, i el nucli rural de Sant Pau del Camp. Lluny d'aquest nucli primigeni, s'han localitzat evidències d'altres vil·les romanes a Can Batllori, Les Corts; entre la Gran Via i el carrer de Nostra Senyora del Port; a Montjuïc, a l'emplaçament que avui ocupa el monestir de Pedralbes i Can Cortada, al barri d'Horta.

La densitat del poblament rural, tot i la seva dispersió, remarca les limitacions d'un espai urbà no gaire extens. El lloc triat per a la fundació del nucli urbà va ser el Mont Tàber, un petit turó que s'alçava 12 metres sobre el nivell del mar. Aquest promontori es trobava envoltat per diverses rieres que van incidir en la seva forma i desnivell, per aquesta raó la ciutat romana tenia una planta rectangular amb els costats arrodonits, atorgant-li una superfície el·líptica.

A banda de les diferents rieres, el turó es trobava emmurallat. En època fundacional, al seu peu s'havia excavat un canal exterior probablement destinat

al drenatge per al manteniment òptim de la muralla. Va caure en desús amb la construcció de la muralla baiximperial. A partir de l'estudi de la seva tècnica constructiva, a base de petits blocs, i de la cronologia que ha proporcionat l'excavació puntual del carrer corresponent amb l'*intervallum*, es pot concloure que la construcció de la primera muralla coincideix amb el moment del traçat de les primeres estructures urbanes i que fou projectada i construïda juntament amb la resta del traçat fundacional de la ciutat.

En època baiximperial la muralla es reforça amb un nou parament de grans carreus i s'apugen les torres de defensa. Hom pensa que aquests factors i les característiques topogràfiques del Mont Tàber constituïen un impediment per al creixement de la ciutat, sobretot al nord i al nord-oest. L'estructura urbana estava estrictament delimitada per les muralles. No obstant la presència d'aquesta interferència estructural, sembla que la ciutat creix per l'exterior de la muralla des del segle I. Però les diferències topogràfiques entre l'interior i l'exterior de les muralles no varen desaparèixer perquè la muralla es va mantenir. En conseqüència, la construcció de la muralla baiximperial va provocar l'extinció gradual d'aquest urbanisme perifèric.

Les dades arqueològiques apunten a una profunda transformació de l'estructura urbana entre els segles VI i VII: desapareixen paulatinament les grans *domus* d'intramurs i es compartimenta l'espai urbà, potser com a reflex d'un canvi poblacional i/o del seu empobriment. Això es tradueix en l'ús de materials constructius reaprofitats i altres de caràcter perible; també apareixen nous carrers gràcies a la subdivisió de les antigues *insulae*. En canvi, el conjunt episcopal s'expandeix i es monumentalitza (Gurt; Godoy, 2000).

Excepcionalment el *suburbium* reflecteix un creixement destacable, ocupat per un gran espai funerari, que va des del NO fins a l'extrem E, i diverses zones d'hàbitat. Aquest creixement localitzat es deu probablement a l'existència d'una zona de maresmes en el sector meridional de la ciutat (l'estany del Cagalell, per exemple).

Entorn a l'any 1000 es desenvolupen dos barris, el conegut com Castell Vell, al costat de la porta NE i el que es genera al voltant de l'església de Santa Maria

del Mar, a l'Est del recinte emmurallat. En aquest moment el sistema defensiu de la ciutat comprenia, a més de la muralla romana, algunes fortificacions situades en llocs estratègics: el Castell Vell, el Castell Nou, el castell de Regomir i el castell del Port. A l'interior de les muralles es trobaven el Palau Comtal, el Palau del Bisbe i la Catedral, a més d'altres esglésies, com la de Sant Miquel. Sembla que a en aquest moment s'estableix una dualitat clara entre el nucli del poder i el focus productor, situat en un extens *suburbium* relativament allunyat de la urbs.

La major part de les restes medievals conservades al nucli antic de Barcelona pertanyen als segles XIV i XV. La documentació escrita referida a la ciutat és molt escassa fins a finals del segle X. Tot i aquestes limitacions, sabem que la ciutat altmedieval creixia tan ràpidament com els barris exteriors, tot i que oferia un aspecte fonamentalment rural, amb abundants zones de conreu.

La població, integrada en la seva majoria per camperols lliures, es concentrava a la zona nord-est de l'àrea emmurallada. Les vivendes es distribuïen segons el plànol romà, amb el *cardo* i el *decumanus* com a eixos principals. La xarxa viària principal d'època romana fou reutilitzada en durant tot el període medieval, i en alguns casos s'ha conservat fins l'actualitat. A la zona nord-est també es localitzaven els grans centres del poder i la cultura: el palau (comtal primer i reial després) i la catedral.

Pel que fa a l'àrea de la present intervenció, l'actual barri de la Ribera ha estat des de l'antiguitat una zona caracteritzada per la seva proximitat al mar. En un primer moment, aquesta zona costanera estava formada per aiguamolls on hi desembocaven nombroses rieres, entre les quals destaca la de Merdança o riera de Sant Joan, que seguia el curs aproximadament per l'actual Via Laietana i desembocava en una zona molt propera a l'església de Santa Maria del Mar.

Aquest espai formava part de l'*ager* o territori de la *Colonia Iulia Augusta Faventia Paterna Barcino*, ciutat romana fundada en època d'August entre els anys 15 i 13 aC. Aquests espais fora muralla van ser ocupats per les *villae* (se n'han documentat restes o indicis a la plaça d'Antoni Maura, a l'avinguda

Francesc Cambó, a la plaça de l'Àngel, a la plaça Víctor Balaguer i al carrer de Montcada). També hauria format part de la necròpolis romana tardana evidenciada en nombroses intervencions a l'entorn de la ciutat, a banda i banda de l'antiga via d'accés, la Via Augusta, que desembocava al *cardo maximus* de la ciutat pel NE.

En època altimperial la zona fou destinada a l'abocament de deixalles, a la producció de ceràmica (aspecte conegut per la localització de material de rebuig de forns d'àmfores), i també va funcionar com a necròpolis, amb evidències puntuals d'hàbitat dispers.

En l'Antiguitat Tardana (segles IV - V dC) aquesta funció canvia i el lloc es converteix en un gran àrea d'enterraments situats a banda i banda de les principals vies d'accés a la ciutat, com ho posa de manifest la necròpolis de l'Avinguda Francesc Cambó i el conjunt funerari documentat dins del mercat de Santa Caterina. Aquest tipus de poblament es manté fins a la meitat del segle X i és a partir del segle XI quan es comença a ocupar aquesta zona

No és fins a finals del segle X o inicis del segle XI que es comença a ocupar de manera més estable la zona fora muralles, amb l'aparició de nous nuclis de poblament, anomenats *burgs* o *vilanoves*. Un d'aquests nuclis és el conegut amb el nom de Vilanova del Mar, el qual estaria situat a l'entorn del camí que anava des de la porta de la muralla (a l'actual plaça de l'Àngel) fins als entorns de l'església de Santa Maria del Mar, bastida durant el segle XIV (1329-1383).

Durant el segle XI la ciutat creix visiblement, i es construeixen noves cases pels volts de les muralles; així sorgiren les *vilanoves* de San Pere de les Puel·les, de San Cugat (1058) i de Santa Maria del Mar (1082). A més, sense tenir la categoria de parròquies existien les següents capelles: Santa Maria del Pi, Sant Pau del Camp, Sant Fructuós de Montjuïc, Santa Maria de l'Hort, Santa Cecília de Sarrià, Santa Maria de Font-rubí, Santa Eulàlia de Vilapiscina, Sant Martí de Provençals, Santa Eulàlia del Camp, i Sant Salvador.

Des del segle XI, la ciutat va conèixer una etapa de prosperitat econòmica i creixent importància política que es traduï en un augment de la població i del

perímetre urbanitzat. De les deu hectàrees que tenia la ciutat romana es va passar a trenta a finals del segle XI, i la superfície es multiplicà per dos tan sols cent anys després. Els horts intramurs foren ràpidament substituïts per vivendes, cada vegada més altes i més properes entre sí.

Durant el segle XIII, la ciutat va tenir un intens creixement en la seva activitat comercial fora muralles, en el barri que anomenem La Ribera i, en aquells temps, Vilanova del Mar: hi havia construcció de naus, importació i exportació de diverses mercaderies, tallers de totes les arts i oficis de l'època, com encara avui queda reflectit en els noms dels carrers. És el temps en que foren edificats els palaus del carrer Montcada on vivien els rics comerciants i els nobles.

Aquest progrés material i el fervor religiós propi de l'època van fer projectar un temple de més grans dimensions que l'anterior. L'estil gòtic s'havia anat implantant a Barcelona. Les dignitats eclesiàstiques van donar suport a l'iniciativa, els comerciants contribuïren econòmicament i els obrers de càrrega i descàrrega (bastaixos de capçana), els pescadors i la gent senzilla hi posaren llurs mans, espatlles i barques per transportar les pedres, que el rei Pere III el Cerimoniós havia donat permís per a extreure de Montjuïc.

El fet que el temple fos edificat sense interrupció, seguint el mateix disseny inicial, durant un període de 55 anys i mig (1329-1384), temps que podem considerar breu per a aquest tipus de construcció, li donà una unitat i una bellesa arquitectònica extraordinàries.

A l'est d'aquesta àrea es troben els terrenys que la família Montcada rep, al segle XII, per la seva participació a la conquesta de Tortosa així com l'anomenada rodalia de Corbera, uns sorrals atorgats a aquesta família compresos entre els Puig de les Falzies (Llotja) i el Rec Comtal.

El citat carrer dels Montcada es va urbanitzar a partir de l'any 1418 i el 1509 es va procedir a la seva pavimentació. Mig segle abans s'havia eixamplat als dos extrems (placetes de Montcada i d'en Marcús) per permetre el gir dels passos de les processons del Diumenge de Rams i del Corpus. La seva obertura va significar la unió del barri comercial de la Bòria amb l'antiga Vilanova del Mar.

Fou entre la rodalia de Corbera i el carrer dels Montcada que va néixer l'actual barri de la Ribera.

Fins al segle XIV aquesta zona va creixent des del punt de vista urbanístic, econòmic i social fins a configurar-se com una unitat administrativa, anomenada el Quarter del Mar, i d'altra banda la més poblada de la ciutat. Es constitueix doncs, un barri pescador i mariner que acabarà assimilant les principals funcions portuàries i es convertirà en l'autèntic motor de la ciutat. La importància i alhora la diversitat d'oficis que es concentren en aquest barri de la ciutat, són un reflex d'aquesta activitat quasi febril. Segons un fogatge de l'any 1389, el 79% de l'activitat marinera es concentra en el barri, així com també el 57% de les activitats tèxtils i de confecció de la pell i un 44% dels mercaders de la ciutat.

Més endavant, segons un fogatge de l'any 1516 es pot observar una lleugera disminució demogràfica del Quarter de Mar, tot i que encara conserva el protagonisme de la ciutat. Aquesta disminució ve donada en part per la crisi generalitzada del segle XV i també per la inutilització del primer port del segle XIV i la construcció del nou dic i les drassanes per part de Pere el Gran.

Cal destacar el gran canvi que va patir el barri a començaments del segle XVIII. Després de la Guerra de Successió, l'any 1714 i sota el regnat de Felip V, es decideix construir una fortalesa militar (La Ciutadella) als afores de la ciutat de Barcelona, en els terrenys ocupats actualment pel parc de La Ciutadella. La seva construcció i la seva delimitació d'una zona de seguretat al seu voltant, va provocar la destrucció d'una part important del barri, concretament l'àrea situada a llevant de l'església de Santa Maria del Mar. Aquest enderroc es va realitzar entre el mes de juliol de l'any 1715 i finals de l'any 1718 i va comportar una densificació de la resta del barri, així com també un canvi definitiu del traçat del Rec Comtal pel carrer que actualment porta el seu nom.

La Ciutadella, responent al projecte de l'enginyer militar Joris Prosper de Verboom, va ser concebuda segons el model iniciat per Vauban i imposat a tota Europa. L'estructura del complex es basa en una planta poligonal estrellada amb flancs corbats i 5 baluards. Segons Carreras Candi, el primer i segon

baluards miraven cap a l'interior de la ciutat, amb la que es comunicava per una porta principal. Tota la Ciutadella estava envoltada per un gran fossat i una esplanada d'uns 120 metres d'amplària que la separava de les cases més pròximes.

Moltes de les víctimes del setge de Barcelona del 1714 van ser enterrades a l'antic cementiri de l'església de Santa Maria del Mar, ja anomenat Fossar de les Moreres al segle XVI. Prèviament, el 1700, el virrei Carles III d'Àustria hi havia construït un passadís que comunicava l'església amb el seu palau. Aquest pont junt amb les botigues bastides l'any 1799 per la Junta d'Obres de la ciutat, van romandre dempeus fins al darrer quart del segle XX.

La següent reforma important la trobem a mitjans del segle XIX, moment en el que es planteja el traçat de nous carrers més amples i rectes, com és el cas del carrer Princesa. És en aquest moment que també s'enderroca la Ciutadella, deixant dempeus la capella militar, la Casa del Governador (actual Institut Verdaguer) i el polvorí (que, reformat, és l'actual seu del Parlament de Catalunya). [Se'n deixaren d'altres que es poden observar a les primeres fotografies de l'Exposició Universal de 1888, però s'enderrocaren a continuació].

El 1871 l'Ajuntament de Barcelona convocà un concurs de projectes per tal de procedir a l'ordenació del parc, concurs declarat desert dues vegades, per bé que a la segona el jurat mencionà com els millors projectes presentats pel mestre d'obres Josep Fontserè i Mestres i per l'arquitecte italià Carlo Macchiachini. Finalment s'encarregà al primer la realització del parc.

L'última gran obra que podem situar en aquest barri és la construcció del mercat del Born entre els anys 1873 i 1876, que respon a un projecte de l'arquitecte Josep Fontserè i Mestres.

Durant el segle XIX i principis del segle XX, el barri va ser objecte d'importants canvis que modificaren la seva fesomia. Antics cementiris parroquials i d'altres espais esdevingueren places públiques, com a conseqüència dels processos de desamortització de la primera meitat del segle XIX, l'enderrocament de les

muralles el 1854 i per la política d'obrir nous carrers més amples i rectes a la ciutat antiga (com s'ha esmentat abans, el carrer de la Princesa, entre 1851 i 1853; i la Via Laietana, entre 1908 i 1913).

Arran dels atacs aeris a la població durant la guerra civil (1936-1939), la Generalitat va organitzar la Junta de Defensa Passiva que s'havia d'encarregar de la construcció de refugis antiaeris. Per a la construcció d'aquests refugis es feia un projecte inicial i era una brigada d'obrers de la pròpia Generalitat, i més endavant del propi ajuntament, qui s'encarregava de la seva construcció. A mesura que anava avançant la guerra, foren els mateixos ciutadans els que en feien l'execució seguint els models establerts per la Generalitat. A Barcelona se'n construïren al voltant de 1.400.

De la majoria de refugis es coneix la ubicació aproximada, i una part del recorregut. És difícil tenir coneixement dels accessos, ja que alguns projectes no es van realitzar en la seva totalitat. Els primers refugis antiaeris construïts varen ser dissenyats per a la seva futura reutilització, principalment eren galeries de mina que serviren per incorporar-les a la xarxa del clavegueram de la ciutat. Els primers de grans dimensions, es varen condicionar amb les planxes de formigó armat, per a la seva utilització com a banys públics, biblioteques o aparcaments. La majoria de refugis veïnals tenien un caràcter provisional i efímer. La seva construcció es deuria al treball abnegat de civils no militaritzats, vells i, sobretot, dones i nens. Varen començar als barris amb una gran tradició associativa i sense comprometre els ciments dels edificis, com per exemple a les places públiques.

Es coneix l'existència d'aquests refugis pel llistat de refugis antiaeris del 16 de juliol de 1938 publicat a l'Atlas dels Refugis de la Guerra Civil espanyola a Barcelona, editat per l'Ajuntament de Barcelona i CLABSA. Els dos refugis antiaeris situats a prop de la present intervenció, apareixen esmentats a la documentació (Refugi antiaeri 1294 (2026) i Refugi antiaeri 1268 (2047); tot i que no es disposa d'informació planimètrica ni de les seves característiques constructives.

Pel que fa a l'àrea concreta de la present intervenció, segons el nomenclàtor de Barcelona el nom del carrer dels Agullers és anterior a 1778. En ell hi eren establerts els menestrals fabricants d'agulles i utensilis per a la pesca. Les primeres ordenances, una vegada s'independitzaren del gremi que comprenia, amb els agullers, els manyans i els armers, daten de l'any 1786. D'altra banda, sembla que el nom del carrer de les Panses té origen pels llocs de venda d'aquests fruits que hi havia. El carrer de les Trompetes rep el seu nom perquè hi habitaven els nuncis de la ciutat.

La Casa Llotja de Mar³

La present intervenció se situa molt a prop de l'edifici de la Casa Llotja de Mar. Durant l'època medieval i moderna, la Llotja va ser la seu del Consolat de Mar. En la segona meitat del segle XVIII i primera del XIX va albergar la Reial Junta Particular de Comerç de Barcelona, i des del 1886 acull la Cambra Oficial de Comerç, Indústria i Navegació de Barcelona

La Llotja està constituïda per un conjunt d'edificis sobreposats; al nucli gòtic del XIV, format pels actuals salons de Contractacions i de Cònsols, se li va afegir al segle XV la nau col·lateral, on hi ha el Saló Daurat. Al segle XVI es van fer noves ampliacions i, finalment, a les acaballes del XVIII es va construir l'embolcall neoclàssic present a l'actualitat.

En els seus orígens, a finals del segle XIV, la Llotja era la màxima manifestació de la puixança de l'estament mercantil barceloní. Aquest col·lectiu emprenedor va poder disposar d'un espai on desenvolupar la seva activitat, i l'edifici va esdevenir el símbol del seu poder i solidesa. Posteriorment, l'evolució política, social i econòmica del país ha tingut el seu reflex en l'edifici, que ha viscut tant períodes d'esplendor com de decadència. En els darrers anys del segle passat, el Saló de Contractacions restava abandonat, i el pati dels Tarongers era utilitzat com a aparcament. No obstant, entre 1997 i 2002, la Llotja va ser sotmesa a una rehabilitació integral.

³ Font: <http://www.casallotja.com/historia>

Intervencions arqueològiques

Les excavacions arqueològiques realitzades a la zona han estat fonamentalment lligades a la remodelació urbanística del sector. Aquestes intervencions han aportat abundants dades sobre l'evolució històrica de la ciutat de Barcelona.

Carrer del Consolat de Mar, 45/ carrer de les Panses, 6. Daniel Sardà, 2005⁴.

L'any 2004 es va realitzar una intervenció arqueològica al soterrani de l'edifici del número 6 del carrer de les Panses, just davant de la present intervenció. L'excavació va permetre documentar diverses fases cronològico-constructives. En primer lloc, una fase medieval del segle XIV de la qual es detectaren estructures de la fase d'ocupació inicial, originàries de l'immoble, i relacionades amb els elements estructurals del soterrani de l'edifici (arcs, parets mestres i mitja volta). En aquesta fase s'inclogué un paviment continu de morter de calç i un marxapeu. La segona fase, moderna, es datà entre els segles XVII-XVIII. Es documentà un nivell d'amortització, així com també diversos elements estructurals, com el basament d'un mur i un pilar. Finalment una darrera fase contemporània, dels segles XIX-XX, caracteritzada per la localització de diverses estructures d'anivellament, amortització, emmagatzematge i canalització d'aigua, totes elles probablement relacionades amb les reformes realitzades a l'edifici durant el segle XIX. Es tractava d'un dipòsit, un recipient de ceràmica directament relacionat amb un retall, un paviment de rajoles en espigat i una claveguera.

Carrer dels Agullers 2-16/ de les Trompetes, 2. Miriam Esqué. 2004⁵.

El control de les obres permeté documentar diverses estructures muràries. La primera, es trobava conservada a nivell de fonamentació i obrada amb blocs de pedra de mida mitjana lligats amb morter de sorra i calç de color ataronjat.

A pocs metres, ja dins del segon tram de la rasa en direcció a la Via Laietana, es va poder documentar la presència d'un petit fragment d'altre mur de les mateixes

⁴ <http://cartaarqueologica.bcn.cat/330>

⁵ <http://cartaarqueologica.bcn.cat/234>

característiques que l'anterior. És possible que es tractés del mateix mur documentat amb anterioritat. Al final del tercer tram, aparegué un nou un mur format per blocs de pedra de mida mitjana lligat amb morter de calç blanc.

En cap dels casos es pogueren donar dades sobre la seva amplada o direcció, degut a l'estat de fragmentació en el que es trobaven. Per tant, fou difícil concretar la seva funcionalitat i/o cronologia donada també la manca absoluta de material arqueològic.

No es descartà, però, que els dos primers murs es tractessin d'estructures d'hàbitat, fet que significaria que la línia actual de façana hauria variat. Pel que fa a la cronologia és molt arriscat donar una data concreta, donada la manca de materials, però es cregué que es podrien situar en època moderna.

Carrer del Consolat de Mar, 35. David Torres, 2006⁶.

Finalment, i també l'any 2004 , es va dur una intervenció al número 35 del carrer del Consolat de Mar, molt a prop de la present intervenció. Arran de la intervenció arqueològica es documentaren varies estructures pertanyents a diferents cronologies. La més antiga corresponia a un arc localitzat al mur est del local, amb una datació baixmedieval del voltant del segle XV. Malgrat que la informació estratigràfica de la zona no fou complerta, la datació de l'arc es donà a partir de la similitud amb els arcs de les mateixes característiques presents a les finques dels núm. 15 al 39 del mateix carrer.

D'un moment posterior, entre finals del segle XVI i finals del XVII, es va emmarcar la resta de troballes efectuades; d'una banda, el nivell de farciment localitzat a la cala, que presentava un moment de formació no anterior a finals el segle XVI, i d'altra part el pou situat a la cantonda nord-est del local, de finals del segle XVI - principis del XVII, i amortitzat a mitjans del segle XVII. Finalment, datat del segle XVII i coincidint amb l'amortització del pou, es documentà el mur del fons del local i la seva banqueteta de fonamentació.

⁶ <http://cartaarqueologica.bcn.cat/316>

5. METODOLOGIA

El projecte de remodelació urbanística contempla l'obertura d'una rasa de 100,70 m de longitud, incloses les escomeses als immobles que rebran el nou servei. L'amplada és de 0,40 m i s'assolí una fondària màxima de 0,60 m (en alguns punts la presència de serveis actius impediren rebaixar més).

El control arqueològic es centrà en la inspecció dels treballs d'extracció de la pavimentació actual i d'excavació. Aquestes tasques s'efectuaren mecànicament.

La metodologia arqueològica aplicada ha estat la basada en el mètode de registre utilitzat per E. C. Harris (1979) i per A. Carandini (1981). Es tracta de registrar objectivament els elements construïts i estrats que s'identifiquen, realitzant una numeració correlativa d'aquests, sota el nom d'Unitat Estratigràfica (UE) que individualitza els uns del altres. Cada UE es registra en una fitxa on s'indica la ubicació en el jaciment, les seves característiques físiques, i la posició física respecte a les altres unitats estratigràfiques amb les que es relaciona.

La identificació estratigràfica s'ha realitzat segons l'ordre d'aparició durant el procés d'excavació, utilitzant una clau, en aquest cas, de 3 dígits (UE 100).

La documentació es completa amb un registre gràfic detallat, que inclou la fotografia convencional i la planimetria de tot el procés d'excavació. A la memòria s'incorpora una selecció fotogràfica d'aquelles evidències que són més representatives i que millor reflecteixen el desenvolupament de l'excavació. En l'apartat planimètric s'han registrat en planta les unitats estratigràfiques i s'han confeccionat diverses seccions.

El material extret en la present intervenció ha estat identificat amb el codi del Servei d'Arqueologia de Barcelona (025/16), i la UE a la qual pertany, **025-16-100-01**. Els dos últims dígits identifiquen materials amb característiques peculiars o inèdits que requereixen ser dibuixats.

6. DESCRIPCIÓ DE LES TROBALLES

La rasa s'efectuà seguint l'actual línia de façana, al costat sud del carrer de les Trompetes, costat sud-est del carrer de les Panses i banda nord del carrer dels Agullers. La seva ubicació vingué condicionada pels resultats obtinguts en diferents cales d'avaluació, algunes de les quals revelaren la presència de diversos serveis actius.

Per sota del paviment actual, constituït per lloses rectangulars de gres de 40x70 cm i d'una preparació a base de formigó de 30 cm de potència (UE 100), s'evidencià una capa (UE 101) de composició argilosorrenca, color marró fosc, i de consistència compacta, resultat de la destrucció d'un estrat preexistent. Es distribueix irregularment, tot cobrint els diversos serveis d'aigua i electricitat que s'evidenciaren just per sota i en el marge oposat a la línia de façana, en tota la longitud de la rasa excavada. També es localitzaren algunes conduccions d'aigües residuals disposades en sentit perpendicular al de la rasa.

Aquest estrat ha proporcionat materials contemporanis, com plàstics, runa i matèria orgànica en descomposició fruit de la filtració d'una conducció d'aigües residuals.

7. CONCLUSIONS

La intervenció arqueològica duta a terme als carrers de les Panses, 2-6, Agullers, 4-16 i Trompetes, 2-6 (Districte de Ciutat Vella, Barcelona) no ha evidenciat estrats o elements constructius intactes. La investigació ha estat sotmesa a una limitació relativa a les dimensions de l'espai excavat i a la cota final assolida, que han estat insuficients per a poder observar una seqüència estratigràfica conservada. A tot això cal afegir l'alta presència de serveis, que expliquen la destrucció de l'estratigrafia existent.

8. **BIBLIOGRAFIA**

AADD (1992). *Història de Barcelona. La formació de la Barcelona medieval*, BANKS, P. “L’estructura urbana de Barcelona, 714-1300”. pp.25-71. Enciclopèdia Catalana. Ajuntament de Barcelona. Barcelona.

AADD (1997). *Els barris de Barcelona. Vol.1: Ciutat Vella i Eixample*. Enciclopèdia Catalana. Barcelona.

CARANDINI, A. (1997). *Historias en la Tierra. Manual de excavación arqueológica*. Crítica. Barcelona.

GUÀRDIA, M., ESPUCHE, A. (2002). “Consolidació d’una estructura urbana”. AADD. *La ciutat consolidada (segles XIV- XV)*. pp. 35-72. Enciclopèdia Catalana. Ajuntament de Barcelona. Barcelona.

GUÀRDIA, M., ESPUCHE, A. (2002). “Estructura urbana”, a AADD. *Barcelona dins la Catalunya Moderna (segles XVI i XVIII)*, pp. 42-101. Enciclopèdia Catalana. Ajuntament de Barcelona. Barcelona.

HARRIS, E. C. (1990). *Principios de estratigrafía arqueológica*. Ed. Crítica, Barcelona.

PALET, J. M. (1994). *Estudi territorial del Pla de Barcelona: Estructuració i evolució del territori entre l’època íbero- romana i l’altmedieval segles II-I aC.- segles X- XI dC*. Estudis i Memòries d’Arqueologia de Barcelona. 1. Centre d’Arqueologia de la Ciutat. Institut de Cultura. Barcelona.

VENTAYOL, A.; PALAU, J.; ROCA, A. (2002). “El contexto geotécnico de la ciudad de Barcelona” Ingeniería del Terreno. IngeoTer 1. U.D. Proyectos. E.T.S.I. Minas. U.P.M. Madrid.

Netgrafia

<http://cartaarqueologica.bcn.cat/>

<http://www.casallotja.com/historia>

9. REPERTORI ESTRATIGRÀFIC

Nom Jaciment/Codi: PANSES, 2-6 / AGULLERS, 4-16 / TROMPETES, 2-6 (BARCELONA)				U.E.: 100
Tipus d'U.E.: Estructura positiva		Definició: Paviment		
Composició Geològica:				
Composició Orgànica:				
Composició Artificial:				
Color: Gris	Cota Superior:	5,50 (en metres)	Cota Inferior:	5,20 (en metres)
Amplada: 0,00 (en metres)		Longitud: 0,00 (en metres)		
Relacions Físiques:				
Fase Cronològica: Època contemporània (XIX-XXI)				
Datació:				
Interpretació:				

Nom Jaciment/Codi: PANSES, 2-6 / AGULLERS, 4-16 / TROMPETES, 2-6 (BARCELONA)				U.E.: 101
Tipus d'U.E.: Estrat/nivell		Definició: Anivellament		
Textura: Argil·losorrenca		Consistència: Compacta		
Composició Geològica:				
Composició Orgànica:				
Composició Artificial:				
Color: Marró fosc	Cota Superior:	5,20 (en metres)	Cota Inferior:	0,00 (en metres)
Relacions Físiques:				
Fase Cronològica: Època contemporània (XIX-XXI)				
Datació:				
Interpretació:				

10. DOCUMENTACIÓ GRÀFICA

10.1. Documentació fotogràfica

Carrer de les Trompetes

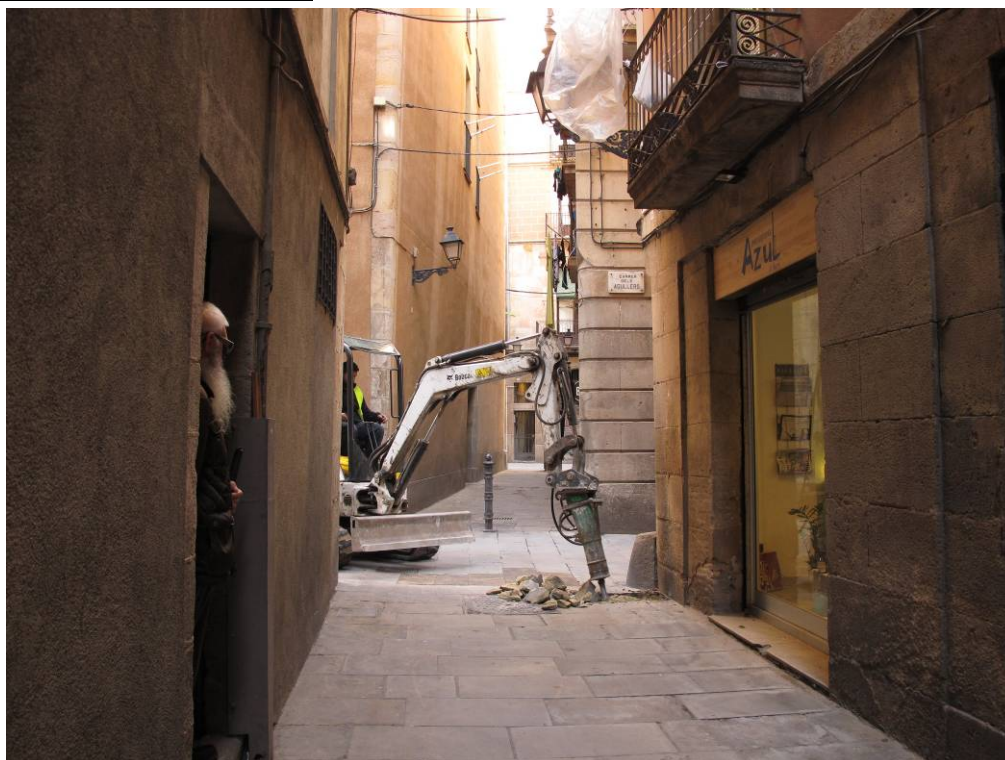


Foto 1: Realització d'una cata a l'immoble 1

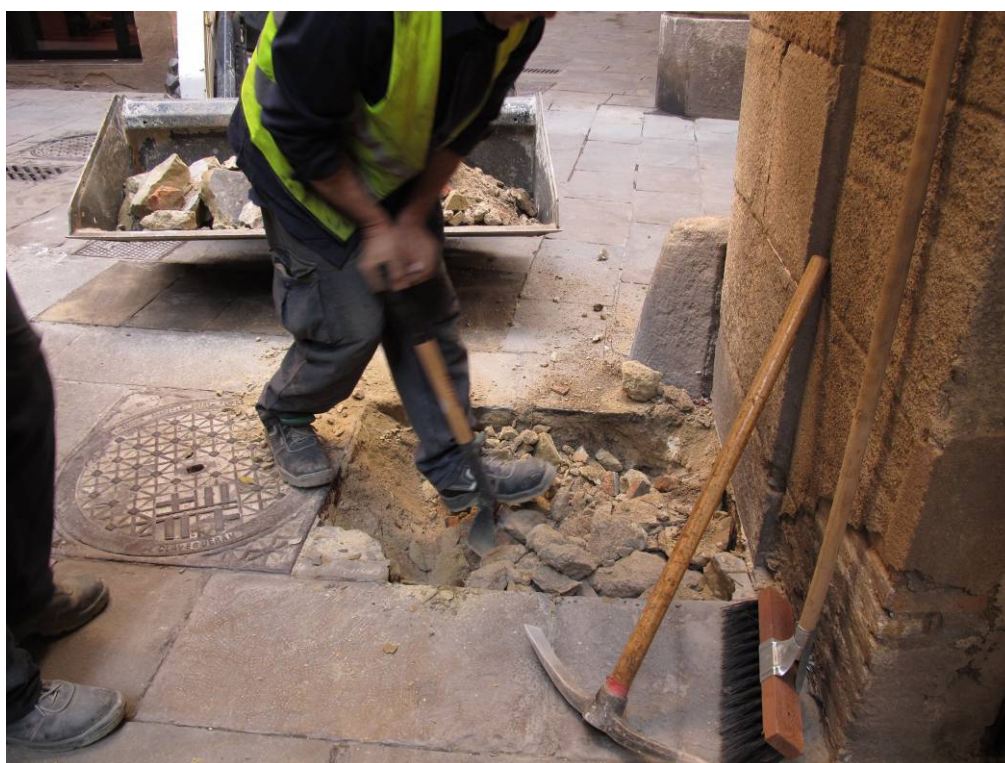


Foto 2: Realització d'una cata a l'immoble 1



Foto 3: Cata a l'immoble 1



Foto 4: Realització d'una cata a l'immoble 3 extrem oest del carrer



Foto 5: Cata a l'immoble 3 extrem oest del carrer. Zona descartada



Foto 6: Costat sud de la línia de façana. Immoble 6



Foto 7: Immoble 6. Direcció oest



Foto 8: Immoble 6. Direcció est

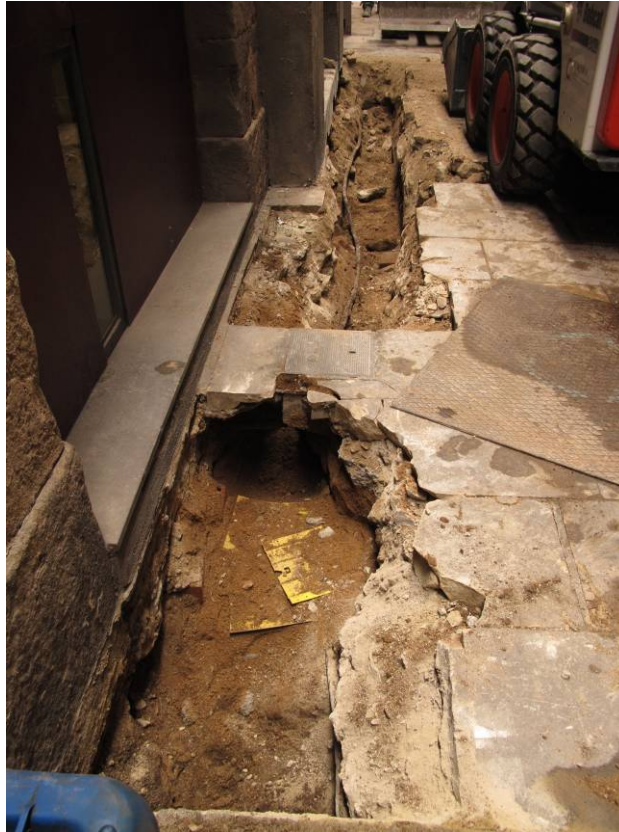


Foto 9: Immobles 2-4. Direcció oest



Foto 10: Immobles 2-4. Direcció est



Foto 11: Immoble 2. Direcció oest



Foto 12: Cruïlla Trompetes i Agullers

Carrer de les Panses



Foto 13: Cruïlla Trompetes i Panses. Direcció NE



Foto 14: : Immoble 1, direcció NE



Foto 15: Immobles 1-3, direcció NE



Foto 16: Immobles 1-3, direcció SO



Foto 17: Creuament fins a immoble 6

Carrer d'Agullers



Foto 18: Realització d'una cata a immoble 8



Foto 19: Cata a immoble 8



Foto 20: General de la rasa, direcció O



Foto 21: General de la rasa, direcció O



Foto 22: General de la rasa, direcció O

